

ТАРАСОВСКИЙ МИР



Декабрь 2015 г.

Официальное муниципальное печатное издание
органов местного самоуправления сельского поселения
Тарасовское Пушкинского района Московской области
Утверждено решением Совета депутатов № 183/31 от 21.04.2009

ДОРОГИЕ ДРУЗЬЯ!

Совсем скоро наступит Новый 2016 год. Мы всегда с волнением ждём этот праздник. Загадываем желания, дарим друг другу подарки... Радует замечательной традицией встречать Новый год в семейном кругу, с родными для нас людьми и друзьями.

Атмосфера добра, внимания и щедрости согревает наши сердца. Открывает их для светлых помыслов и благородных дел, вселяет надежду. Конечно, каждый думает, прежде всего, о благополучии своей семьи, желает здоровья и счастья родным. Из счастья и успехов каждого человека складывается процветание нашей малой Родины, нашего поселения, нашей России.

Дорогие друзья, сейчас, когда мы подводим итоги уходящего года, хотела бы искренне поблагодарить каждого из вас за поддержку и желание сделать наше поселение комфортным для проживания.

Я говорю спасибо за понимание и доверие. Чем больше будет доброты и любви, тем увереннее и сильнее мы будем. А значит, и успеха обязательно добьёмся.



Особые слова благодарности - депутатскому корпусу нашего поселения. Благодаря слаженной совместной работе по утверждению и внесению изменений в бюджет поселения мы смогли реализовать намеченные планы по благоустройству территории, строительству и ремонту дорог и тротуаров, оснащению детских игровых площадок, продолжить ремонт и оснащение Домов культуры и многое другое. Примите поздравления с праздником и от имени Совета депутатов, председателем которого я являюсь!

В наступающем году нам вместе предстоит решить немало задач. И год будет таким, каким мы сами его сделаем, насколько эффективно, творчески, результативно будет трудиться каждый из нас. Других рецептов просто нет. Мы должны выполнить, реализовать всё намеченное ради себя и ради наших детей.

Новый год на пороге! И пусть он будет для всех нас счастливым. Здоровья вам, благополучия и мира!

Э. М. Чистякова,
глава сельского поселения Тарасовское

26 декабря в 11-00 с. Тарасовка ул. Центральная, 12

27 декабря в 11-00 пос. Челюскинский ул. Мичуринский тупик

27 декабря в 13-00 с. Тарасовка ул. Колхозный тупик

Ёлка Главы поселения

Новогодний переподох

Театрализованная программа с участием Деда Мороза, Снегурочки и сказочных персонажей у уличной Новогодней ёлки

В программе: КОНКУРСЫ, ХОРОВОДЫ, ПРИЗЫ И ПОДАРКИ

4 января в 13-00 ДК "СОВРЕМЕННОК" концертный зал

Водшебные часы

Театрализованная программа с участием Деда Мороза, Снегурочки и сказочных персонажей

ИНТЕРАКТИВНАЯ ПРОГРАММА, СПЕКТАКЛЬ, ПОДАРКИ

СЕЛЬСКОЕ ПОСЕЛЕНИЕ ТАРАСОВСКОЕ ГОТОВИТСЯ НОВОМУ ГОДУ И РОЖДЕСТВУ

На всех территориях, входящих в состав нашего поселения, устанавливаются празднично украшенные ели. Всего их будет семь.

Чтобы создать праздничную атмосферу в поселении, на улицах появятся тематические растяжки и новогодняя иллюминация. Для этого на улочных световых опорах размещено 46 новых светодиодных консолей.

А предпринимателям и руководителям учреждений поселения даны рекомендации украсить здания снаружи и внутри новогодней символикой.

Для новогодне-рождественского убора нашему поселению пока не хватает только снега. Будем надеяться, что к празднику он всё же укроет землю пушистым ковром, и зимние каникулы начнутся с зимних забав.



Сотрудники МБУ РЭУ готовят поселение к Новому году



Дом культуры - центр притяжения в праздничные дни



Новогоднее оформление здания администрации поселения



Улицы украсили праздничные растяжки

План новогодних и рождественских мероприятий на территории сельского поселения Тарасовское в декабре-январе 2015/2016 года

№	Наименование мероприятия с указанием формата	Дата и время проведения	Место проведения	Краткое содержание
1	"Предновогодние хлопоты" Мастер-класс по изготовлению новогодних украшений для оформления здания	07.12.2015 - 20.12.2015	ДК "Современник"	Творческая студия "ДАР" проводит серию мастер-классов среди детей и родителей ДК "Современник".
2	"Весёлый снеговик" Конкурс поделок на лучшего Снеговика	18.12.2015 16.00	ДК "Импульс"	1. Дети приносят свои поделки в виде снеговиков. 2. Интерактивные игры со Снеговиком, пока жюри выбирает лучшие работы. 3. Награждение.
3	"Копилка новогодних идей" Выставка новогодних сувениров	21.12.2015 - 13.01.2016	ДК "Современник"	Выставка сувениров, выполненных руками детей и родителей групп гармонического развития.
4	"Весело, весело встретим Новый год!" Новогодняя ёлка для малышей 1,5 - 3 года	23.12.2015 11.00	ДК "Импульс"	Новогодняя программа с Дедом Морозом и Снегурочкой.
5	"Подарок от Деда Мороза" Театрализованное представление для кружковцев ДК "Импульс"	24.12.2015 17.20	ДК "Импульс"	Новогодняя программа с Дедом Морозом и Снегурочкой.
6	"Дед Мороз и Серый волк" Новогодний мюзикл	24.12.2015 18.00	ДК "Импульс"	Отчетный концерт кружковцев "ДК "Импульс".
7	"Феерия огней" Флеш-моб программа по зажиганию новогодних огней	25.12.2015 17.00	ДК "Импульс"	Мероприятие проходит на площадке около Дома культуры. 1. Встреча кружковцев со сказочными персонажами (ростовыми куклами), которые готовятся к встрече Нового года. 2. Хоровод вокруг елки. 3. Зажигание огней. 4. Фейерверк.
8	"Сверкает ёлочка огнями" Развлекательная программа в рамках областного мероприятия по одновременному включению новогодней иллюминации.	25.12.2015 18.00	ДК "Современник"	Развлекательная программа у уличной елки.
9	Новогодняя елка для начальных классов "Новогодняя сказка"	25.12.2015 13.00	Челюскинская СОШ	Новогоднее развлечение для детей.
10	"С Новым годом!" Елка Главы поселения Новогоднее театрализованное представление для жителей поселения	26.12.2015 11.00	с. Тарасовка, ул. Центральная	Театрализованное представление для жителей поселения. Елка Главы поселения.
11	"С Новым годом!" Ёлка Главы поселения Театрализованное новогоднее представление вокруг уличной ёлки	27.12.2015 11.00 13.00	пос. Челюскинский, ул. Мичуринский тупик с. Тарасовка, ул. Колхозный тупик	Театрализованное представление для жителей поселения. Елка Главы поселения.
12	Новогодний огонек для учителей Челюскинской СОШ "Серпантин"	28.12.2015 17.00	Челюскинская СОШ	
13	"Новогодний калейдоскоп" Новогодний огонёк для участников творческих коллективов ДК "Современник"	29.12.2015 11-00 и 16.00	ДК "Современник"	Новогоднее путешествие "по странам и континентам", в которое приглашены участники детских творческих объединений. Неизбежны препятствия. Новогодняя интрига благополучно разрешается совместными усилиями.
14	"Волшебные часы" Новогодний спектакль для детей в постановке ТЮЗ г. Королев	04.01.2016 13.00	ДК "Современник"	Волшебная новогодняя сказка.
15	"Снежный бой" Спортивная программа	06.01.2016 12.00	ДК "Современник"	Зимняя эстафета для детей и взрослых.
16	"Коляда пришла - Рождество принесла!" Рождественское гуляние	07.01.2016 16.00	ДК "Импульс"	Мероприятие проходит на площадке около Дома культуры. 1. Хороводы с Дедом Морозом. 2. Конкурс "Лучшая колядка". 3. Концертная программа. 4. Кукольный спектакль.
17	"Под Рождественской звездой" Театрализованная программа	08.01.2016 12.00	ДК "Современник"	Рождественское представление в русском народном стиле.
18	"Рождественский концерт!" Театрализованный спектакль, с участием воскресной школы	10.01.2016 12.00	ДК "Импульс"	Рождественский театрализованный спектакль, с участием воскресной школы.
19	"По следам Деда Мороза" Развлекательная программа для детей дошкольного возраста	12.01.2016 10.00	ДК "Современник"	Отголоски Нового года ещё слышны. И Дед Мороз не все ещё вручил подарки. На празднике у самых маленьких продолжают происходить новогодние чудеса.
20	"Старый Новый год" Вечер при свечах	14.01.2016 17.00	ДК "Современник"	Музыкальная гостиная для детей и родителей.

АНДРЕЙ ВОРОБЬЕВ ПРОИНСПЕКТИРОВАЛ, КАК ВЫПОЛНЯЮТСЯ ГУБЕРНАТОРСКИЕ ПРОГРАММЫ В ПУШКИНСКОМ РАЙОНЕ

В начале декабря Пушкинский район посетил губернатор Московской области Андрей Воробьев. Программа визита была насыщенной. Глава региона проехал по трем поселениям района. Первым в маршруте губернатора стало с.п. Тарасовское.

В пос. Лесные Поляны Андрей Воробьев осмотрел Дом культуры “Современник”, который был реконструирован по губернаторской программе и стал любимым местом досуга жителей Лесных Полян. Здесь Андрей Юрьевич пообщался с родителями и ребятами, которые занимаются в клубных формированиях и кружках, а также с их руководителями.



“Я тоже пришел заниматься в любимом кружке...” (Андрей Воробьев знакомится с восстановленным Домом культуры “Современник”)

В ноябре 2013 года инициативная группа молодежи поселка обратилась к губернатору с просьбой выделить средства на реконструкцию здания.

Андрей Воробьев дал распоряжение включить объект, построенный в начале семидесятых годов прошлого столетия, в программу «Культура Подмосковья» и выделить средства на его капитальный ремонт и техническое переоснащение.

Общие затраты на реконструкцию составили около 75 млн. рублей. В результате были отремонтированы внутренние помещения и фасад здания, закуплены мебель, шторы, оборудование, инвентарь, а также благоустроена прилегающая территория.



Ребята из студии “Дар” подарили губернатору сделанную своими руками веселую обезьянку - символ приближающегося Нового года

Теперь в “Современнике” есть все условия для творческого развития детей по шести тематическим направлениям: вокальное, хореографическое, декоративно-прикладное, физкультурно-оздоровительное, интеллектуально-познавательное и театральное. В современном учреждении культуры действуют двадцать кружков и два клуба по интересам, в которых занимаются около 400 школьников.

В ходе рабочей поездки губернатор также проинспектировал готовность к открытию детского сада на 140 мест. Его строительство осуществлялось в рамках государственной программы Московской области «Образование Подмосковья на 2014-2018 годы». Общая стоимость работ - 170 млн. рублей, больше половины этой суммы выделены из областного бюджета.

В детском садике “Колосок” есть бассейн, кабинет психолога, спортивный и музыкальный залы, медицинский блок. Уже полностью благоустроена и территория: готовы игровые и спортивные площадки, прогулочные веранды. Здание будет оснащено системой видеонаблюдения. Ввод в эксплуатацию детского сада “Колосок” намечен на январь 2016 года.

Таким образом, в нашем поселении в намеченные губернатором сроки реализованы программы в области социальной политики, обозначенные в майских указах Президента РФ В. В. Путина.

ДОСТОЙНАЯ ОЦЕНКА НАШЕГО ВКЛАДА В КУЛЬТУРНО-ИСТОРИЧЕСКОЕ НАСЛЕДИЕ ПОДМОСКОВЬЯ

Вот уже третий год Правительство Московской области объявляет конкурс на премию губернатора “Наше Подмосковье”. В этом конкурсе успешно участвуют и жители нашего поселения.

Премии Губернатора в 2013 г. удостоен житель села Тарасовка Павел Анатольевич Киселев за книгу “Тарасовка. Страницы истории”. В 2015 г. участницей конкурса в номинации “Наследие Подмосковья” стала группа жителей сельского поселения, по инициативе которой в 2012 г. при участии многих жителей и предприятий поселения в честь 200-летия победы России в Отечественной войне 1812 г. и в память о русских солдатах, погибших в сражении на р. Клязьма в период тех событий, в с. Тарасовка был восстановлен памятник-часовня, которая в свое время была сооружена к столетию победы русского народа над Наполеоном. В настоящее время это памятник культурно-исторического наследия местного значения, о чем принято соответствующее решение Совета депутатов поселения.

7 декабря 2015 г. в Правительстве Московской области были подведены итоги конкурса 2015 г. По результатам наш проект в названной номинации занял 3 место. Мы удостоены Диплома и премии губернатора в размере 70 тыс. руб., которые будут направлены на работы по благоустройству прилегающей к часовне территории в 2016 г.

Уважаемые жители сельского поселения Тарасовское, давайте поздравим друг друга с этой победой и оценкой нашего совместного труда по сохранению исторической памяти.



ГЛАВНЕЙ ВСЕГО ПОГОДА В “ДОМЕ”...

Несмотря на то, что последние изменения в законе № Ф3-131 лишили сельские поселения ряда полномочий, передав их на районный уровень, жители по-прежнему обращаются в администрацию поселения с проблемами, требующими вмешательства: либо по причине противоречия действующего законодательства, либо для урегулирования разногласий в деятельности управляющих организаций, либо из-за отсутствия взаимопонимания между различными группами собственников и т. д.

Как правило, конфликтующие стороны обращаются за помощью с просьбой разобраться в сложившейся спорной ситуации, помочь найти пути к взаимопониманию, разъяснить нормы действующего законодательства, уладить конфликт и т. д.

И такие просьбы не остаются без внимания главы поселения Э. М. Чистяковой, так как неразрешенные конфликты значительно усложняют жизнь, ухудшают “климат” в нашем общем “доме” - сельском поселении Тарасовское.

В декабре Элеонора Михайловна провела ряд таких совещаний. Жители так называемого молодежного городка (ул. Солнечная в с. Тарасовка) столкнулись с проблемой подключения частного многоквартирного дома к инженерным коммуникациям, находящимся также в частной собственности.

Жители и управляющие компании микрорайона “Полянка” в пос. Лесные Поляны решили, обратившись к главе поселения, волнующий всех вопрос содержания мест общего пользования фактически закрытой территории микрорайона.

С просьбой о помощи обратились и жители д. 116 по ул. Б.Тарасовская в пос. Челюскинский: они не согласны с реконструкцией Ярославского шоссе, которое в результате очень близко подходит к их дому.

Как правило, на таких совместных встречах находятся пути решения противоречий, конфликтов, снятия напряженности. Если же не удастся это сделать, к сожалению, остается лишь один путь - судебное разбирательство спорящих сторон, которое требует времени, средств и больших моральных затрат.



Встреча с жителями ул. Солнечная



СПРАВКИ, ВЫПИСКИ, СУБСИДИИ – БЕЗ БЕГОТНИ ПО ИНСТАНЦИЯМ

На территории сельского поселения Тарасовское открылись офисы Многофункционального центра (МФЦ) Пушкинского района. Теперь государственные услуги можно получить в одном единственном окне без беготни по инстанциям. Задача МФЦ - упрощение и сокращение сроков получения гражданами и юридическими лицами государственных и муниципальных услуг по принципу «одного окна».

МУНИЦИПАЛЬНЫЕ УСЛУГИ, КОТОРЫЕ ОКАЗЫВАЮТСЯ В МКУ МФЦ ПУШКИНСКОГО МУНИЦИПАЛЬНОГО РАЙОНА

Жилищно-коммунальный комплекс, строительство и архитектура:

1. Предоставление информации о порядке предоставления жилищно-коммунальных услуг населению;
2. Выдача градостроительных планов земельных участков;
3. Выдача решения о согласовании переустройства и (или) перепланировки жилого помещения;
4. Выдача решения о переводе жилого помещения в нежилое помещение или нежилого помещения в жилое помещение;
5. Выдача разрешений на установку и эксплуатацию рекламных конструкций;
6. Присвоение объекту адресации адреса, изменения и аннулирования такого адреса.

Земельно-имущественные отношения:

7. Оформление справок об участии (неучастии) в приватизации жилых муниципальных помещений;
8. Выдача выписок из реестра муниципального имущества;
9. Предоставление в аренду безвозмездное пользование имущества, находящегося в собственности муниципальной администрации Московской области;
10. Согласование местоположения границ земельного участка администрацией Пушкинского муниципального района;
11. Предоставление земельных участков, находящихся в муниципальной собственности или государственная собственность на которые не разграничена для индивидуального жилищного строительства;
12. Выдача справки о наличии (отсутствии) задолженности и расчетов задолженности по арендной плате за земельные участки, находящиеся в муниципальной собственности или государственная собственность на которые не разграничена;
13. Предоставление земельных участков, находящихся в муниципальной собственности или государственная собственность на которые не разграничена, для строительства с предварительным согласованием мест размещения объектов;
14. Предоставление в собственность земельных участков садоводам, огородникам, дачникам и их садоводческим, огородническим и дачным некоммерческим объединениям;
15. Предоставление в собственность арендованного имущества субъектам малого и среднего предпринимательства при реализации их преимущественного права;
16. Предоставление земельных участков, находящихся в муниципальной собственности или государственная собственность на которые не разграничена, на которых расположены здания, строения, сооружения;
17. Отнесение земель и земельных участков в составе таких земель к определенной категории, перевод земель или земельных участков в составе таких земель из одной категории в другую;

18. Предоставление информации об объектах недвижимого имущества, находящихся в муниципальной собственности и предназначенных для сдачи в аренду;
19. Предоставление земельных участков из земель сельскохозяйственного назначения, находящихся в муниципальной собственности или государственная собственность на которые не разграничена, для осуществления фермерским хозяйством его деятельности;
20. Постановка многодетных семей на учет в целях бесплатного предоставления земельных участков;
21. Обеспечение детей-сирот и детей, оставшихся без попечения родителей, лиц из числа детей-сирот и детей, оставшихся без попечения родителей, благоустроенными жилыми помещениями специализированного жилищного фонда по договорам найма специализированных жилых помещений;
22. Выдача разрешений на вырубку (снос), обрезку зеленых насаждений;
23. Предоставление сведений о ранее приватизированном имуществе;
24. Приватизация жилых помещений муниципального жилого фонда;
25. Предоставление жилых помещений специализированного жилищного фонда городского поселения Пушкино Пушкинского муниципального района Московской области;
26. Оформление документов по обмену жилыми помещениями, предоставленными по договорам социального найма в муниципальном жилищном фонде городского поселения Пушкино;
27. Оформление разрешений на вселение граждан в качестве членов семьи нанимателя в жилые помещения, предоставленные по договорам социального найма в муниципальном жилищном фонде городского поселения Пушкино;
28. Предоставление жилых помещений на условиях коммерческого найма в муниципальном жилищном фонде городского поселения Пушкино и Пушкинского муниципального района;
29. Выдача ордеров на право производства земляных работ.

Социальная сфера:

30. Предоставление гражданам субсидии на оплату жилого помещения и коммунальных услуг;
31. Регистрация установки и замены надгробных сооружений (надгробий);
32. Предоставление места для одиночного захоронения и оформление соответствующего удостоверения;
33. Перерегистрация захоронений на других лиц и оформление удостоверений о захоронении;
34. Информирование граждан о свободных земельных участках на кладбищах, расположенных на территории;
35. Выдача разрешений на вступление в брак лицам, достигшим возраста шестнадцати;
36. Постановка граждан, признанных в установленном порядке малоимущими, на учет в качестве нуждающихся в жи-

лых помещениях, предоставляемых по договорам социального найма в муниципальном жилищном фонде городского поселения Пушкино.

Образование:

37. Прием заявлений, постановка на учет и зачисление детей в дошкольные образовательные учреждения, реализующие основную общеобразовательную программу дошкольного образования (детские сады);
38. Предоставление информации об организации общедоступного и бесплатного дошкольного, начального общего, основного общего, среднего общего образования, а также дополнительного образования в общеобразовательных организациях, расположенных на территории Пушкинского муниципального района Московской области;
39. Предоставление информации о текущей успеваемости учащегося в муниципальном образовательном учреждении, ведение электронного дневника и электронного журнала успеваемости;
40. Предоставление информации об образовательных программах, в том числе учебных планов, календарных учебных графиков, рабочих программ учебных предметов, курсов, дисциплин (модулей);

41. Зачисление в образовательную организацию;
42. Предоставление информации о порядке проведения государственной (итоговой) аттестации обучающихся, освоивших основные образовательные программы основного общего и среднего образования, в том числе в форме единого государственного экзамена, а также информации из баз данных Московской области об участниках единого государственного экзамена;
43. Предоставление информации о результатах сданных экзаменов, тестирования и иных вступительных испытаний, а также о зачислении в образовательную организацию;
44. Предоставление информации о времени и месте театральные мероприятия театров и филармоний, киносеансов, анонсы, анонсы данных мероприятий;
45. Запись на обзорные, тематические и интерактивные экскурсии.

Архивное дело:

46. Выдача архивных справок, архивных выписок и архивных копий, и информационным писем по вопросам, затрагивающим права и законные интересы заявителя.



РЕГИОНАЛЬНЫЕ УСЛУГИ, КОТОРЫЕ ОКАЗЫВАЮТСЯ В МКУ МФЦ ПУШКИНСКОГО МУНИЦИПАЛЬНОГО РАЙОНА

Главное управление дорожного хозяйства Московской области:

1. Выдача разрешений на ввод в эксплуатацию автомобильных дорог общего пользования регионального или муниципального значения Московской области, а также частных автомобильных дорог, строительство или реконструкция которых осуществлялась на территориях двух и более муниципальных образований Московской области (муниципальных районов, городских округов); объектов дорожного сервиса, размещаемых в границах полос отвода автомобильных дорог общего пользования регионального или межмуниципального значения Московской области; пересечений и примыканий к автомобильным дорогам общего пользования регионального или межмуниципального значения Московской области; пересечений и примыканий к автомобильным дорогам общего пользования регионального или межмуниципального значения Московской области
2. Выдача разрешений на строительство (реконструкцию) автомобильных дорог общего пользования регионального или межмуниципального значения Московской области, а также частных автомобильных дорог, если строительство или реконструкция которых осуществлялось на территориях двух и более муниципальных образований Московской области (муниципальных районов, городских округов); выдача разрешений на строительство (реконструкцию) объектов дорожного сервиса, выдача разрешений на строительство при прокладке инженерных коммуникаций, выдача разрешений на строительство (ре-

конструкцию) пересечений и примыканий к автомобильным дорогам

Главное управление записи актов гражданского состояния Московской области:

3. Прием запросов и выдача повторных свидетельств о государственной регистрации актов гражданского состояния или иных документов, подтверждающих наличие либо отсутствие фактов государственной регистрации актов гражданского состояния
4. Прием заявлений о заключении брака
5. Прием заявлений о расторжении брака (по взаимному согласию супругов, не имеющих общих детей, не достигших совершеннолетия)

ГКУ «МФЦ»:

6. Прием заявлений об отказе УЭК

Комитет по труду и занятости населения Московской области:

7. Информирование о положении на рынке труда в Московской области
8. Организация временного трудоустройства несовершеннолетних граждан в возрасте от 14 до 18 лет в свободное от учебы время, безработных граждан, испытывающих трудности в поиске работы, безработных граждан в возрасте от 18 до 20 лет из числа выпускников образовательных учреждений начального и среднего профессионального образования, ищущих работу впервые
9. Организация проведения оплачиваемых общественных работ
10. Прием заявлений для предоставления государственной услуги по психологической поддержке безработных граждан

11. Содействие безработным гражданам в переезде и безработным гражданам, и членам их семей в переселении в другую местность для трудоустройства по направлению органов службы занятости

12. Содействие гражданам в поиске подходящей работы, а работодателям в подборе необходимых работников

13. Социальная адаптация безработных граждан на рынке труда

14. Организация профессиональной ориентации граждан в целях выбора сферы деятельности (профессии), трудоустройства, прохождения профессионального обучения и получения дополнительного профессионального образования

15. Профессиональное обучение и дополнительное профессиональное образование безработных граждан, включая обучение в другой местности

16. Содействие самозанятости безработных граждан, включая оказание гражданам, признанным в установленном законодательством Российской Федерации порядке безработными, и гражданам, признанным в установленном законодательством Российской Федерации порядке безработными, прошедшим профессиональное обучение или получившим дополнительное профессиональное образование по направлению органов службы занятости, единовременной финансовой помощи при их государственной регистрации в качестве юридического лица, индивидуального предпринимателя либо крестьянского (фермерского) хозяйства, а также единовременной финансовой помощи на подготовку документов для соответствующей государственной регистрации

Министерство имущественных отношений Московской области:

17. Осуществление выдачи выписок (информации) из реестра имущества, находящегося в собственности Московской области

18. Прием заявлений и документов на передачу в аренду имущества, находящегося в собственности Московской области

19. Прием заявлений и документов на предоставление земельных участков, находящихся в собственности Московской области, или права на заключение договора аренды такого земельного участка на торгах

20. Прием заявлений и документов на продажу земельных участков, находящихся в собственности Московской области, на которых расположены здания, строения, сооружения

Министерство образования Московской области:

21. Предоставление информации о порядке установления, осуществления и прекращения опеки (попечительства) и патронатного воспитания в отношении несовершеннолетних граждан

22. Прием заявлений и документов по назначению и выплате единовременного пособия гражданам при передаче ребенка на воспитание в семью

23. Предоставление информации об организации общедоступного и бесплатного дошкольного, начального общего, основного общего, среднего общего, а также дополнительного образования в общеобразовательных организациях, расположенных на территории Московской области

Министерство потребительского рынка и услуг Московской области:

24. Выдача лицензий на розничную продажу алкогольной продукции

25. Лицензирование деятельности по заготовке, хранению, переработке и реализации лома черных металлов, цветных металлов

Министерство потребительского рынка и услуг Московской области:

26. Выдача и аннулирование охотничьих билетов

27. Выдача разрешений на добычу охотничьих ресурсов, за исключением охотни-

чьих ресурсов, находящихся на особо охраняемых природных территориях федерального назначения, а также занесенных в Красную книгу Российской Федерации

28. Прием документов для оказания государственной поддержки в области растениеводства и мелиорации земель

29. Прием документов для подготовки заключения о возможности перевода земель сельскохозяйственного назначения или земельных участков в составе таких земель в другую категорию

Министерство социальной защиты населения Московской области:

30. Бесплатное обеспечение санаторно-курортными путевками отдельных категорий неработающих граждан, имеющих место жительства в Московской области

31. Выдача, замена и прекращение действия социальных карт жителя Московской области

32. Выдача сертификата (его дубликата) на региональный материнский (семейный) капитал

33. Выплата инвалидам (в том числе детям-инвалидам), имеющим место жительства в Московской области и имеющим транспортные средства в соответствии с медицинскими показаниями, или их законным представителям компенсации уплаченной ими страховой премии по договору обязательного страхования гражданской ответственности владельцев транспортных средств

34. Назначение единовременного пособия супругам к юбилеям их совместной жизни

35. Назначение ежемесячных денежных выплат ветеранам труда, ветеранам военной службы, лицам, не отмеченным государственными или ведомственными наградами, имеющим трудовой стаж 50 лет и более, труженикам тыла, реабилитированным лицам, лицам, признанным пострадавшими от политических репрессий, лицам, награжденным знаком «Почетный донор СССР» или «Почетный донор России», имеющим место жительства в Московской области

36. Назначение и выплата ежемесячного пособия на ребенка

37. Назначение и выплата ежемесячной денежной компенсации расходов по оплате жилого помещения и коммунальных услуг отдельным категориям граждан, имеющим место жительства в Московской области

38. Назначение и выплата ежемесячной денежной компенсации расходов по оплате услуг местных телефонных соединений отдельным категориям граждан, имеющим место жительства в Московской области

39. Назначение и выплата пособия по уходу за ребенком

40. Назначение и выплата социального пособия и единовременной материальной помощи на погребение

41. Назначение членам семей погибших (умерших) военнослужащих и сотрудников некоторых федеральных органов исполнительной власти компенсационных выплат в связи с расходами по оплате жилых помещений, коммунальных и других видов услуг

42. Направление в государственные стационарные учреждения социального обслуживания Московской области «Социально-оздоровительные центры граждан пожилого возраста и инвалидов» и Государственное бюджетное учреждение социального обслуживания Московской области «Центр социально-медицинской реабилитации инвалидов и ветеранов боевых действий «Ясенки»

43. Направление граждан пожилого возраста (мужчин старше 60 лет и женщин старше 55 лет) и инвалидов на социальное, социально-медицинское обслуживание на дому

44. Направление граждан пожилого возраста (мужчин старше 60 лет и женщин старше 55 лет) и инвалидов на стационарное социальное обслуживание в стационарные отделения для граждан пожилого возраста и инвалидов государственных учреждений социального обслуживания Московской области

45. Обеспечение имеющих место жительства в Московской области лиц, признанных инвалидами (за исключением лиц, признанных инвалидами вследствие несчастных случаев на производстве и профессиональных заболеваний, нуждающихся в технических средствах реабилитации в соответствии с программами реабилитации пострадавшего), техническими средствами реабилитации

46. Обеспечение отдельных категорий граждан, имеющих место жительства в Московской области, включенных в Федеральный регистр лиц, имеющих право на получение государственной социальной помощи, при наличии медицинских показаний и отсутствии противопоказаний, а также лиц, сопровождающих граждан, имеющих I группу инвалидности, и детей-инвалидов путевками на санаторно-курортное лечение

47. Оказание государственной социальной помощи гражданам, имеющим место жительства или место пребывания в Московской области

48. Оказание материальной помощи гражданам, имеющим место жительства в Московской области и находящимся в трудной жизненной ситуации

49. Организация отдыха и оздоровления отдельных категорий детей

50. Организация работы по предоставлению мер социальной поддержки по оказанию бесплатной протезно-ортопедической помощи и бесплатной слухопротезной помощи лицам, имеющим место жительства в Московской области

51. Осуществление выплаты ежемесячного пособия на ребенка военнослужащего, проходящего военную службу по призыву

52. Предоставление меры социальной поддержки по бесплатному изготовлению и ремонту зубных протезов отдельным категориям граждан, имеющим место жительства в Московской области

53. Назначение и выплата региональной социальной доплаты к пенсии

Министерство строительного комплекса Московской области:

54. Выдача (продление) разрешений на строительство при осуществлении строительства, реконструкции объектов капитального строительства, расположенного на территории городских округов, городских поселений, сельских поселений, а так же в случае, если строительство объектов капитального строительства планируется осуществлять на территориях двух и более поселений или двух и более муниципальных образований (муниципальных районов, городских округов), и выдаче разрешений на ввод указанных объектов в эксплуатацию (за исключением объектов индивидуального жилищного строительства).

Министерство транспорта Московской области:

55. Прием заявлений (документов) по выдаче пропусков, предоставляющих право на въезд и передвижение по Московской кольцевой автомобильной дороге грузового автотранспорта разрешенной максимальной массой более 12 тонн

56. Выдача разрешения, переоформление разрешения и выдача дубликата разрешения на осуществление деятельности по перевозке пассажиров и багажа легковым такси на территории Московской области

АДРЕС И РЕЖИМ РАБОТЫ МФЦ:

ПОС. ЛЕСНЫЕ ПОЛЯНЫ

УЛ. ЛЕНИНА, Д. 7 (ПОМЕЩЕНИЕ АДМИНИСТРАЦИИ)

КАЖДАЯ СРЕДА И СУББОТА С 9 ДО 20 ЧАС.

ПЕРЕРЫВ С 13 ДО 14 ЧАС.

ПОС. ЧЕЛЮСКИНСКИЙ

ШКОЛЬНЫЙ ПРОЕЗД, Д. 1А (ДК «ИМПУЛЬС»)

КАЖДАЯ СРЕДА И ЧЕТВЕРГ: С 9 ДО 19 ЧАС.

ПЕРЕРЫВ С 13 ДО 14 ЧАС.

ФЕДЕРАЛЬНЫЕ УСЛУГИ, КОТОРЫЕ ОКАЗЫВАЮТСЯ В МКУ МФЦ ПУШКИНСКОГО МУНИЦИПАЛЬНОГО РАЙОНА

МВД России:

1. Выдача справок о наличии (отсутствии) судимости и (или) факта уголовного преследования либо о прекращении уголовного преследования;

2. Предоставление сведений об административных правонарушениях в области дорожного движения.

Пенсионный фонд Российской Федерации:

3. Прием анкет для регистрации в системе обязательного пенсионного страхования, заявлений об обмене страхового свидетельства, заявлений о выдаче дубликата страхового свидетельства;

4. Прием заявлений о выдаче государственного сертификата на материнский (семейный) капитал и выдача государственного сертификата на материнский (семейный) капитал;

5. Прием заявлений о распоряжении средствами материнского (семейного) капитала;

6. Прием заявлений о добровольном вступлении в правоотношения по обязательному пенсионному страхованию в целях уплаты дополнительных страховых взносов на накопительную часть трудовой пенсии;

7. Прием заявлений о предоставлении набора социальных услуг, об отказе от получения набора социальных услуг или о возобновлении предоставления набора социальных услуг.

Управление Федеральной службы государственной регистрации, кадастра и картографии по Московской области:

8. Государственная регистрация прав на недвижимое имущество и сделок с ним;

9. Предоставление сведений, содержащихся в Едином государственном реестре прав на недвижимое имущество и сделок с ним.

Филиал ФГБУ «Федеральная кадастровая палата Росреестра» по Московской области:

10. Государственный кадастровый учет недвижимого имущества;

11. Предоставление сведений, внесенных в государственный кадастр недвижимости.

ФМС России:

12. Прием документов и личных фотографий, необходимых для получения или замены паспорта гражданина Российской Федерации, удостоверяющего личность гражданина Российской Федерации на территории Российской Федерации;

13. Постановка иностранных граждан и лиц без гражданства на учет по месту пребывания;

14. Прием заявления и документов для оформления паспорта гражданина Российской Федерации, удостоверяющего личность гражданина Российской Федерации за пределами территории Российской Федерации (5 лет);

Окончание на стр. 6.

ФЕДЕРАЛЬНЫЕ УСЛУГИ, КОТОРЫЕ ОКАЗЫВАЮТСЯ В МКУ МФЦ ПУШКИНСКОГО МУНИЦИПАЛЬНОГО РАЙОНА

Окончание. Начало на стр. 5.

15. Прием и выдача документов о регистрации и снятии граждан Российской Федерации с регистрационного учета по месту пребывания и по месту жительства в пределах Российской Федерации.

ФНС России:

16. Бесплатное информирование (в том числе в письменной форме) налогоплательщиков, плательщиков сборов и налоговых агентов о действующих налогах и сборах, законодательстве Российской Федерации о налогах и сборах и принятых в соответствии с ним нормативных правовых актах, порядке исчисления и уплаты налогов и сборов, правах и обязанностях налогоплательщиков, плательщиков сборов и налоговых агентов, полномочиях налоговых органов и их должностных лиц;

17. Государственная регистрация юридических лиц, физических лиц в качестве индивидуальных предпринимателей и крестьянских (фермерских) хозяйств;

18. Предоставление сведений, содержащихся в реестре дисквалифицированных лиц;

19. Прием запросов о предоставлении справки об исполнении налогоплательщиком (плательщицей) сборов, налоговым агентом) обязанности по уплате налогов, сборов, пеней, штрафов, процентов);

20. Предоставление сведений, содержащихся в Едином государственном реестре налогоплательщиков (в части предоставления по запросам физических и юридических лиц выписок из указанного реестра, за исключением сведений, содержащих налоговую тайну);

21. Предоставление сведений, содержащихся в Едином государственном реестре юридических лиц и Едином государственном реестре индивидуальных предпринимателей (в части предоставления по запросам физических и юридических лиц выписок из указанных реестров, за исключением выписок, содержащих сведения ограниченного доступа).

Управление Федеральной службы по надзору в сфере защиты прав потребителей и благополучия человека по Московской области:

22. Осуществление приема и учета уведомлений о начале осуществления юридическими лицами и индивидуальными предпринимателями отдельных видов работ и услуг, указанных в перечне, предусмотренном постановлением Правительства Российской Федерации от 16 июля 2009г. №584 «Об уведомительном порядке начала осуществления отдельных видов предпринимательской деятельности».

Федеральная служба судебных приставов:

23. Предоставление информации по находящимся на исполнении исполнительным производством в отношении физического и юридического лица.

ИЗМЕНИЛСЯ ПРОЖИТОЧНЫЙ МИНИМУМ В ПОДМОСКОВЬЕ

В соответствии с законом Московской области от 06.11.2014 г. № 140/2014-ОЗ «Об установлении величины прожиточного минимума пенсионера в Московской области на 2015 год в целях установления социальной доплаты к пенсии» (в редакции от 17.09.2015 г.) величина прожиточного минимума пенсионера в Московской области на 2015 год установлена в размере 8400 рублей.

С 1 сентября 2015 года гражданам, получающим пенсию в соответствии с законодательством Российской Федерации и не осуществляющим трудовую деятельность, будет предоставляться региональная социальная доплата к пенсии для доведения общей суммы их материального обеспечения до величины прожиточного минимума пенсионера - 8400 рублей.

Фонд социального страхования:

24. Регистрация и снятие с регистрационного учета лиц, добровольно вступивших в правоотношения по обязательному социальному страхованию на случай временной нетрудоспособности и в связи с материнством;

25. Регистрация и снятие с регистрационного учета страхователей - физических лиц, заключивших трудовой договор с работником;

26. Прием отчета (расчета), представляемого лицами, добровольно вступившими в правоотношения по обязательному социальному страхованию на случай временной нетрудоспособности и в связи с материнством;

27. Регистрация страхователей и снятие с учета страхователей - физических лиц, обязанных уплачивать страховые взносы в связи с заключением гражданско-правовых договоров.

28. Прием документов, служащих основанием для исчисления и уплаты (перечисления) страховых взносов, а также документов, подтверждающих правильность исчисления и своевременность уплаты (перечисления) страховых взносов

Территориальное управление Федерального агентства по управлению государственным имуществом в Московской области:

29. Предоставление земельных участков, находящихся в федеральной собственности, в порядке переоформления прав;

30. Предоставление земельных участков, находящихся в федеральной собственности, для целей, связанных со строительством;

31. Предоставление земельных участков, находящихся в федеральной собственности, на которых расположены объекты недвижимости, в аренду, безвозмездное срочное пользование или постоянное (бессрочное) пользование;

32. Прекращение прав физических и юридических лиц в случае добровольного отказа от прав на земельные участки;

33. Продажа (приватизация) земельных участков, на которых расположены объекты недвижимости;

34. Осуществление в установленном порядке выдачи выписок из реестра федерального имущества.

Весь перечень услуг МФЦ размещен на официальном сайте Администрации Пушкинского муниципального района на странице сельского поселения Тарасовское.

Адрес и режим работы:
- пос. Лесные Поляны - ул. Ленина, д. 7 (помещение администрации);
каждая среда и суббота с 9 до 20 час., перерыв с 13 до 14 час.;
- пос. Челюскинский - Школьный проезд, д. 1а (ДК «Импульс»)
каждая среда и четверг: с 9 до 19 час., перерыв с 13 до 14 час.

Гражданам, получающим доплату к пенсии в Пушкинском управлении социальной защиты населения, доплата за сентябрь текущего года в размере 851 рубль будет произведена автоматически.

Обращаем внимание неработающих пенсионеров, чья пенсия ниже 8400 рублей, не оформлявших доплату к пенсии ранее, что указанная выплата носит заявительный характер.

При расчете размера региональной социальной доплаты к пенсии в доход гражданина учитываются: пенсия, ЕДВ, компенсация ЖКУ, эквивалент проезда и др. выплаты по линии соцзащиты.

Для назначения региональной доплаты к пенсии неработающему пенсионеру необходимо обратиться с заявлением в МКУ «Многофункциональный центр предоставления государственных

и муниципальных услуг Пушкинского муниципального района» по адресу: г. Пушкино, ул. Некрасова, д. 5 (вход в МФЦ со стороны Администрации Пушкинского муниципального района). Телефон МФЦ: 8 (496) 503-37-38.

Для назначения доплаты гражданам должен представить в МФЦ следующие документы: паспорт, трудовую книжку, документ, подтверждающий регистрацию по месту жительства или пребывания в Московской области, выданный в установленном порядке органом регистрационного

учета (если эти сведения не содержатся в документе, удостоверяющем личность), пенсионное удостоверение или справку из Пенсионного фонда о назначении пенсии, страховое свидетельство обязательного пенсионного страхования, реквизиты лицевого счета в кредитной организации.

Получить дополнительную информацию о порядке назначения и выплаты региональной социальной доплаты к пенсии можно в Пушкинском управлении социальной защиты населения по телефону: 8 (496) 539-42-61.

СОЦЗАЩИТА

ПЕНСИОНЕРЫ С НИЗКИМ ДОХОДОМ МОГУТ ПОЛУЧИТЬ КОМПЕНСАЦИЮ ЗА ПРОЕЗД В ОБЩЕСТВЕННОМ ТРАНСПОРТЕ

С 1 августа 2015 года вступил в силу Закон Московской области от 01.07.2015 г. № 110/2015-ОЗ «О предоставлении дополнительных мер социальной поддержки отдельным категориям граждан, имеющим место жительства в Московской области, по бесплатному проезду на транспорте в городе Москве в 2015-2017 годах и внесении изменений в Закон Московской области «О социальной поддержке отдельных категорий граждан в Московской области» (далее - Закон), которым закреплено право бесплатного проезда в общественном транспорте города Москвы льготным категориям граждан.

Законом не предусмотрено право бесплатного проезда в городском транспорте города Москвы пенсионеров без льготного статуса, ветеранов труда и ветеранов военной службы.

Для указанных категорий граждан, имеющих доход ниже величины прожиточного минимума, установленной в Московской области для пенсионеров (в настоящее время 8400 руб.), Законом введена дополнительная мера социальной поддержки - компенсация стоимости проезда на автомобильном и городском наземном электрическом транспорте общего пользования города Москвы (автобус, трамвай, троллейбус) по маршрутам регулярных перевозок пассажиров и багажа по регулируемым тарифам в городском и пригородном сообщении и на Московском метрополитене (включая Московскую монорельсовую транспортную систему) в медицинские организации государственной системы здравоохранения по направлению лечащего врача и обратно. Компенсация производится в размере фактической стоимости проезда, но не более 400 рублей в год.

Компенсация предоставляется указанным лицам, за исключением лиц, которым дополнительная мера социальной поддержки по бесплатному проезду на автомобильном и городском наземном электрическом транспорте общего

пользования города Москвы предоставляется по иным основаниям.

Порядок предоставления компенсации определен Постановлением Правительства Московской области от 29.07.2015г. № 633/29.

Для выплаты компенсации стоимости проезда необходимо представить в управление социальной защиты следующие документы:

а) заявление получателя или его представителя о выплате компенсации стоимости проезда с указанием способа ее получения, а также банковских реквизитов;

б) паспорт или иной документ, удостоверяющий личность получателя в соответствии с законодательством Российской Федерации;

в) документ, подтверждающий регистрацию получателя по месту жительства в Московской области (если эти сведения не содержатся в документе, удостоверяющем личность);

г) пенсионное удостоверение получателя;

д) справка об установлении пенсии получателю в случае отсутствия пенсионного удостоверения;

е) документы, подтверждающие сведения о доходах получателя за три месяца, предшествующих месяцу обращения;

ж) направление лечащего врача получателю в медицинские организации государственной системы здравоохранения, расположенные на территории города Москвы;

з) проездной документ (билет);

и) реквизиты счета.

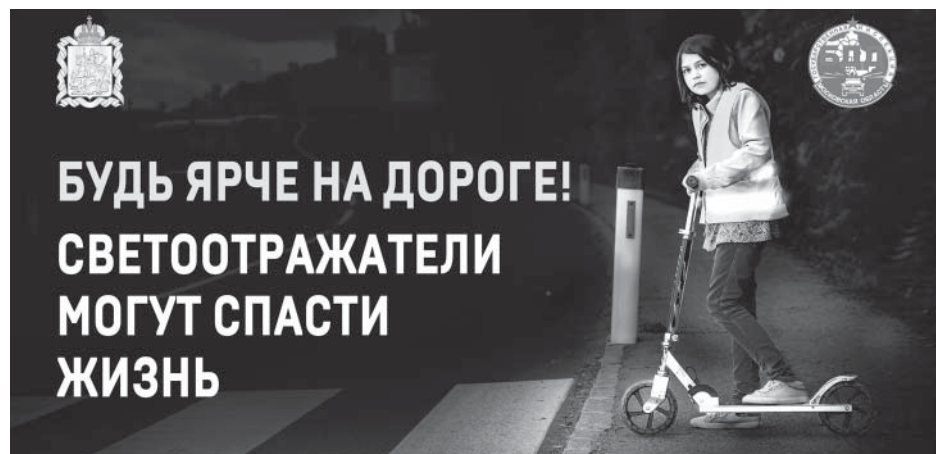
При обращении за выплатой компенсации стоимости проезда представителем получателя дополнительно представляется доверенность, подтверждающая его полномочия, а также паспорт.

Прием документов на компенсацию стоимости проезда производится в кабинете № 5 управления (1-й этаж). Приемные дни с понедельника по четверг с 9 до 17 часов. Перерыв на обед с 13.00 до 13.45 часов.

О. Е. Железова, начальник управления

УВАЖАЕМЫЕ ЖИТЕЛИ С.П. ТАРАСОВСКОЕ!

Большую часть запрашиваемых для оформления данной субсидии справок вы теперь можете получить через отделения Многофункционального центра (МФЦ) в нашем поселении. Воспользуйтесь этой государственной услугой!



САМЫЙ ДЕЙСТВЕННЫЙ КОНТРОЛЬ - НАРОДНЫЙ

В ноябре с нашим поселением детально ознакомился начальник Территориального отдела № 8 областного Госадмтехнадзора А. В. Царев. Андрей Владимирович вручил удостоверения внештатным сотрудникам Госадмтехнадзора – жителям Тарасовского. Они стали полномочными представителями этой государственной структуры, в сферу деятельности которой входит контроль за надлежащим содержанием территории всего Пушкинского района. Внештатные сотрудники будут выявлять нарушения содержания территории, ловить за руку любителей устраивать несанкционированные свалки и сообщать о них в территориальный отдел Госадмтехнадзора, а также вызывать нарушителей на комиссию. Будем надеяться, что с помощью внештатных инспекторов Госадмтехнадзора в нашем поселении станет меньше нарушений.



Начальник территориального отдела № 8 Госадмтехнадзора А.В. Царев вручает удостоверение внештатному сотруднику А. Самитову

ПРОДОЛЖАЕТСЯ ОСНАЩЕНИЕ ДК «СОВРЕМЕННОК»

В первый день зимы на детской площадке у ДК «Современник» установлен новый игровой комплекс. В его составе горки и качели, различные элементы для динамических занятий детей от 4 лет. Комплекс приобретен за счет бюджетных средств поселения.



УВАЖАЕМЫЕ ЖИТЕЛИ!
Заявки на устранение неполадок уличного освещения необходимо подавать по телефонам администрации сельского поселения Тарасовское: 8(496) 940-60-18, 8(496) 537-84-39

Администрация



В Лесных Полянах на автобусной остановке установлен остановочный павильон

СЕЛО ТАРАСОВКА БЛАГОУСТРАИВАЕТСЯ

Достаточно теплые осень и начало зимы позволили администрации поселения завершить планы 2015 г. по ремонту дворовых территорий многоквартирных домов и выполнению дорожных работ на территории поселения.

Жители д. 10 по ул. Центральная в с. Тарасовка с большим нетерпением ждали не только ремонта тротуара и дороги около дома, но и устройства системы отвода воды с придомовой территории, которая в период обильных дождей или таяния снега заливала подвал дома. В связи с чем возникла необходимость разработки проекта системы водоотвода. На его подготовку ушло немало времени из-за сложности рельефа территории, поскольку она сплошь занята разного рода инженерными коммуникациями: теплотрассой, газопроводом, водопроводом, канализацией, кабелями высокого напряжения. Необходимо было сохранить все охранные зоны.

И вот наконец в ноябре работы по реконструкции придомовой территории закончились. Как будет работать система водоотведения - покажут зимний и весенний испытательные периоды.

Кроме того, на этой придомовой территории значительно расширены тротуары вдоль дома, оборудованы парковочная зона и проходы к детской площадке. Входные группы в подъезды выложены тротуарной плиткой. Вдоль зеленой зоны со стороны ул. Центральная появился новый тротуар, заасфальтирована площадка, на которой в следующем году будут установлены новые игровые формы для детей и ограждение. Зеленая зона также приведена в порядок.



Дворовая территория дома 10 по улице Центральная до...



... и после ремонта

В 2014 г. жители ул. Радужная с. Тарасовка обратились к главе поселения с предложением выполнить совместные действия для того, чтобы на улице появилась дорога с асфальтовым покрытием. Своими силами в 2014 г. они сделали основание дороги в асфальтовой крошке. В свою очередь, администрация поселения в ноябре выполнила обещанную часть работ, уложив асфальт на площади 1100 кв. м.

Какой стала дорога - видно на снимке. Жители ул. Радужная, вложив собственные усилия, теперь с удовольствием пользуются новой дорогой.



Дорога на улице Радужная

ПОЗДРАВЛЯЕМ ЮБИЛАРОВ

С 80-летием

**Валентину Андреевну Тольскую
Елизавету Егоровну Самохину**

С 85-летием

**Валентину Васильевну Бодину
Галину Павловну Красенскую**

**Пусть Ваша жизнь будет наполнена
душевным теплом, радостью и благополучием!
Доброго Вам здоровья и праздничного настроения!**



УСПЕХИ СПОРТКЛУБА “ХИДЗА”

В конце ноября в Балашихе прошел чемпионат Подмосковья по шинкиокушинкай карате. В нем приняли участие пять воспитанников клуба “Хидза” (тренер И. Рустамов) из ДК “Современник” пос. Лесные Поляны.

Успех выступления в соревнованиях такого высокого уровня впечатляет: Артем Макеев занял первое место в возрастной группе 14-15 лет в весовой категории до 50кг. Никита Франгулян завоевал второе место в группе 12-13 лет до 40 кг. Кристиан Креческу - третье место в группе 16-17 лет в весовой категории до 70кг. Успешно выступили и двое новичков: Дарь Кувшинов стал вторым в группе 16-17 лет до 65 кг и Столяров Владимир в группе 16-17 лет до 60 кг занял третье место. В командном зачете чемпионата клуб “Хидза” занял второе место.



Участники соревнований из клуба “Хидза” в Балашихе

А в начале ноября в городе Липецк проходили соревнования на Кубок мэра г. Липецка. По приглашению организаторов среди 430 участников соревнований были Никита Франгулян, Владимир Столяров и Кристиан Креческу. В отборочных состязаниях Кристиан показал высокое мастерство, победив двоих соперников, а с третьим в финале выиграл бой по очкам, в результате став первым.

В марте 2016 года в Берлине (Германия) состоится чемпионат Европы по киокушинкай карате среди детей, юношей и juniоров. В сборную России по результатам всех выступлений в отборочных турах в 2015 году включены К. Креческу и Н. Франгулян.

Поздравляем ребят с заслуженными успехами и желаем дальнейших побед!



Награждение наших спортсменов в Липецке

**НОВЫЙ ГОД -
БЕЗ ПРОБЛЕМ И ОСЛОЖНЕНИЙ**

Территориальный отдел Управления Роспотребнадзора по Московской области в г. Ивантеевка, Пушкинском и Сергиево-Посадском районах в преддверии Нового Года и Рождества напоминает:

Большой праздничный стол с различными яствами в новогодние праздники - неотъемлемый атрибут каждой семьи нашей большой страны. В канун Нового года закупается большое количество продуктов. В данной связи территориальный отдел Роспотребнадзора призывает граждан к внимательности и рациональному подходу при выборе продукции.

В силу действия технического регламента Таможенного Союза “Пищевая продукция в части ее маркировки” 022/2011 (далее ТР ТС) необходимо обратить внимание на маркировочные реквизиты продовольственных продуктов. **ЗАПОМНИТЕ И ЗАПИШИТЕ!**

Согласно п. 1 ч. 4.1 ст. 4 маркировка упакованной пищевой продукции должна содержать следующие сведения:

1. наименование пищевой продукции;
2. состав пищевой продукции за исключением свежих фруктов (включая ягоды) и овощей (включая картофель), которые не очищены от кожуры, не нарезаны или не обработаны подобным способом; уксуса, полученного из одного вида продовольственного сырья (без добавления других компонентов); пищевой продукции, состоящей из одного компонента, при условии, что наименование пищевой продукции позволяет установить наличие этого компонента;
3. количество пищевой продукции;
4. дату изготовления пищевой продукции;
5. срок годности пищевой продукции;
6. условия хранения пищевой продукции, которые установлены изготовителем или предусмотрены техническими регламентами Таможенного союза на отдельные виды пищевой продукции; для пищевой продукции, качество и безопасность которой изменяется после вскрытия упаковки, защищавшей продукцию от порчи, указывают также условия хранения после вскрытия упаковки;
7. **наименование и место нахождения изготовителя пищевой продукции или фамилия, имя, отчество и место нахождения индивидуального предпринимателя - изготовителя пищевой продукции, а также в случаях, установленных настоящим техническим регламентом Таможенного союза, наименование и место нахождения уполномоченного изготовителя лица, наименование и место нахождения организации-импортера или фамилия, имя, отчество и место нахождения индивидуального предпринимателя-импортера;**
8. рекомендации и (или) ограничения по использованию, в том числе

приготовлению пищевой продукции в случае, если использование без данных рекомендаций или ограниченный затруднено, либо может причинить вред здоровью потребителей, их имуществу, привести к снижению или утрате вкусовых свойств пищевой продукции;

9. показатели пищевой ценности пищевой продукции;

10. сведения о наличии в пищевой продукции компонентов, полученных с применением генномодифицированных организмов;

11. единый знак обращения продукции на рынке государств - членов Таможенного союза.

В случае использования аспартама (подсластитель) и соли аспартам-ацесульфата при производстве пищевой продукции после указания ее состава обязательно должна размещаться надпись: **“Содержит источник фенилаланина”**.

Для пищевых продуктов, содержащих красители (азорубин E122; желтый хинолиновый E104; желтый “солнечный закат” FCF E110; красный очаровательный AC E129; понсо 4R E124 и тартразин E102) должна наноситься предупреждающая надпись: **“Содержит красители (красители), которые могут оказывать отрицательное влияние на активность и внимание детей”**.

Исключение составляют алкогольные напитки и пищевые продукты, в которых указанные красители используются для маркировки продуктов убоя и мясной продукции либо для маркировки или декоративного окрашивания пасхальных яиц.

Обращаем внимание, что при фасовании пищевой продукции организациями розничной торговли в отсутствие потребителя (к примеру, фасованные продавцом кондитерские изделия, крупы, орехи и др.) на потребительской упаковке или на прикрепленной к ней этикетке должны быть указаны: **наименование пищевой продукции, дата её изготовления, срок её годности и условия хранения.**

Иные сведения, предусмотренные п. 1 ч. 4.1 ст. 4 доводятся до потребителя любым способом, обеспечивающим возможность обоснованного выбора этой пищевой продукции.

Уважаемые потребители продовольственных товаров!

Призываем вас внимательно смотреть сроки годности приобретаемых продуктов! Помните, что ваше здоровье и праздничное настроение прежде всего в ваших руках!

С наступающими праздниками вас! Здоровья, благополучия и удачных покупок в Новом году!

*А. Кушакова,
специалист-эксперт ТО*

ПРИГЛАСИТЕ СКАЗКУ НА ДОМ!

В канун Нового года учреждения культуры сельского поселения Тарасовское предлагают дополнительную платную услугу населению.

Вы можете пригласить на дом обаятельного Деда Мороза и очаровательную Снегурочку, которые поздравят Вас и Вашего ребенка с Новым Годом и подарят много ярких эмоций и улыбок.

**Информация по телефонам:
+ 7 985-197-68-79 (ДК «Импульс»),
+ 7 929-604-75-17 (ДК «Современник»)**

